

Bilan annuel 2011-2012



BILAN GÉNÉRAL ET APPRÉCIATION Année 2011-2012



1. Mot du président du créneau

Ce rapport décrit les travaux et les efforts consentis par l'ensemble des acteurs de notre industrie, pour faire valoir encore une fois la pertinence du matériau aluminium dans le développement économique de notre région. De plus, s'il y a des éléments que nous devons souligner dans ce rapport, ce sont la vision et la persévérance dont font preuve les personnes qui s'activent à réaliser des projets novateurs.



Sans ces qualités fondamentales, sans la vision de promoteurs qui ont compris que la recherche et le développement assurent la pérennité de notre industrie, des projets comme le MICROBUS, PEXAL et le CRIAL n'existeraient pas. Nous croyons fermement que nous avons les atouts pour jouer un rôle prépondérant dans le monde de l'aluminium. Cette conviction se concrétise par le nombre d'entreprises qui exportent ou qui viennent dans la Vallée de l'aluminium discuter d'opportunités d'affaires, chercher des solutions auprès de nos centres de recherche et découvrir le projet **Rêver l'aluminium** qui prépare notre relèvement.



Nous devons reconnaître également le rôle que joue une entreprise comme Rio Tinto Alcan dans notre région. Le projet AP-60, son réseau d'affaires et son soutien financier stimulent fortement notre développement, et cette collaboration quotidienne est très appréciée.



a) La tâche n'est certes pas facile, mais travailler dans l'optique de réussir, voilà ce qui motive les personnes qui collaborent à l'avancement de notre industrie de l'aluminium. Il est vrai aussi que d'autres pays cherchent à rapatrier des éléments de notre expertise. Face à cette concurrence, devons-nous abdiquer ou continuer?

b) L'histoire a toujours été marquée par des acquisitions, des ventes, des fusions et des fermetures, et il en sera ainsi pour l'avenir. J'ai alors l'occasion de vous inviter à persévérer et à soutenir ceux et celles qui croient en l'aluminium.



Arthur Gobeil, le président de la Société de la Vallée de l'aluminium.

2. Gouvernance du créneau

a. Vision

« D'ici 2015, atteindre une masse critique d'entreprises rentables et performantes, permettant de positionner la région du Saguenay–Lac-Saint-Jean comme l'un des pôles mondiaux de la transformation de l'aluminium, et ce, en soutenant la croissance des entreprises existantes du territoire et en contribuant activement à l'implantation de nouvelles entreprises »

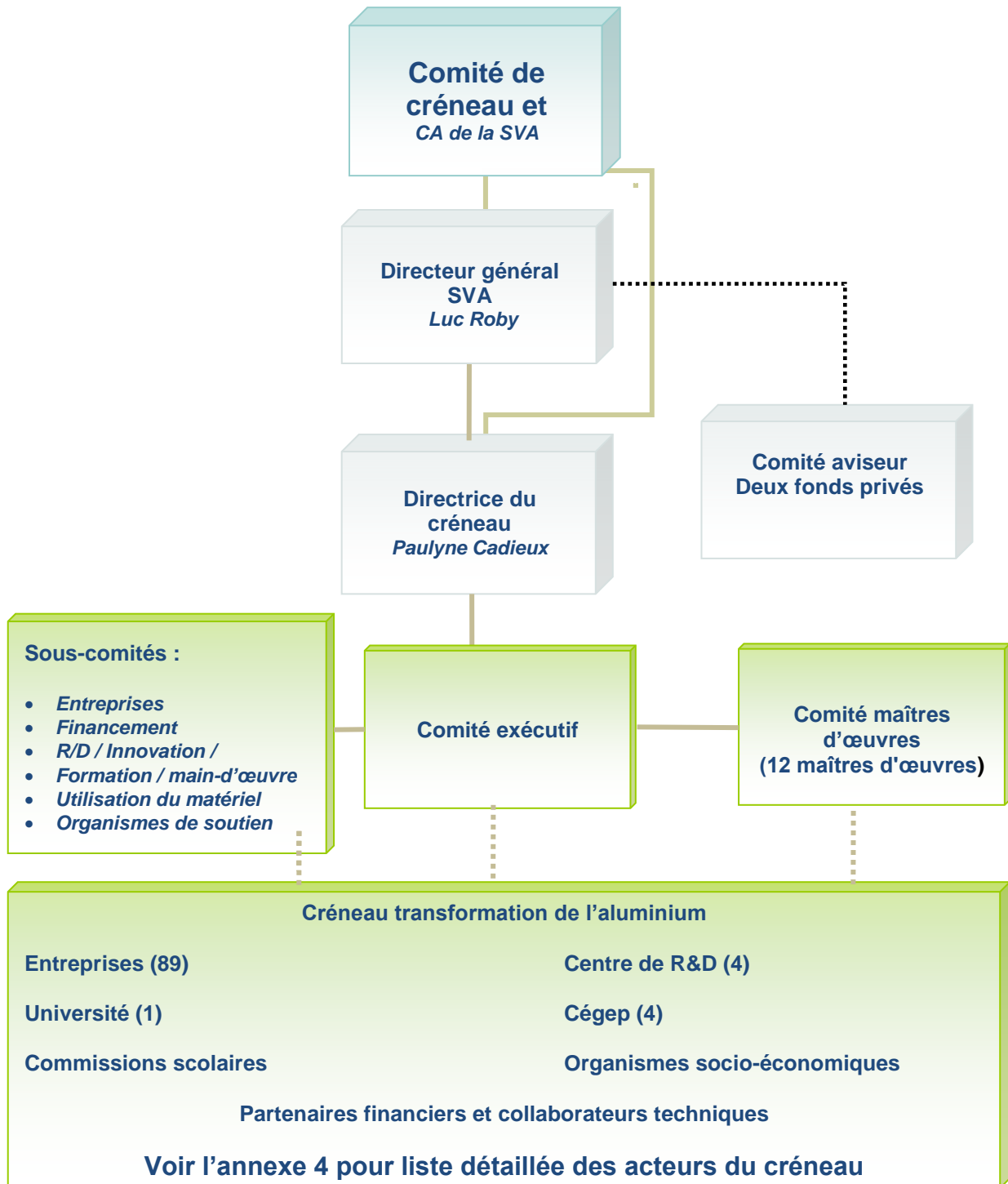
b. Orientations stratégiques

1. Développer de **nouvelles entreprises**, spécialisées en transformation de l'aluminium et en fabrication de produits finis, en misant sur des **produits de niche à haute valeur ajoutée**.
2. **Développer les entreprises existantes** du créneau ainsi que les **équipementiers** afin de consolider, puis d'améliorer leur positionnement dans leur secteur d'activités respectif et sur les marchés internationaux.
3. **Augmenter l'utilisation de l'aluminium** dans les secteurs privés et publics par une stratégie intensive de promotion basée sur :
 - b) les avantages inhérents du matériau : léger, durable, recyclable, esthétique et nécessitant peu d'entretien;
 - c) une meilleure connaissance des méthodes d'utilisation (outils de référence, procédures, etc.).

c. Organigramme du créneau

Voir l'organigramme présenté à la page suivante.

Organigramme du créneau



d. Comité de créneau

Les rôles et responsabilités du comité de créneau sont :

- Porter la vision du développement du créneau;
- Assurer le suivi de la mise en œuvre du plan d'action;
- Mobiliser les maîtres d'œuvre et les partenaires;
- Approuver la programmation annuelle.

Le conseil d'administration de la Société de la Vallée de l'aluminium agit comme comité de créneau de la transformation de l'aluminium. En plus de remplir les rôles et responsabilités qui lui sont officiellement attribués, le comité de créneau a également choisi de s'engager activement dans la promotion des projets présentés, la représentation et le soutien des intérêts du créneau aux différents paliers de gouvernement, le réseautage intercréneaux, interrégions et international.

Le comité de créneau est composé de douze membres, représentant :

- La production (2) et la transformation de l'aluminium (3);
- Le socio-économique (2);
- La finance (1);
- La formation et la recherche (1);
- Les municipalités et les municipalités régionales de comté (MRC) (1);
- Les centres locaux de développement (CLD) (1);
- Le gouvernement du Québec en tant qu'observateur (1).

À la suite des recommandations du rapport d'évaluation du créneau, la composition du comité de créneau a été modifiée pour augmenter la représentation des entreprises et la rendre majoritaire au sein du CA. Les membres sont présentés à la page suivante.

Conseil d'administration de la Société de la Vallée de l'aluminium
Membres du comité du créneau



Arthur Gobeil, FCA
Président
Vice-président
régional
Raymond Chabot
Grant Thornton



Jean-Marc
Crevier
Vice-président
Représentant
régional FTQ SLSJ,
Chibougamau-
Chapais



Sylvain Gagnon
Secrétaire-
trésorier
Président, Alutech
TTRG et Intégr-AI



Hugues Lajoie
Administrateur
Directeur
Développement
durable –
Développement
économique régional
Métal primaire
Amérique du Nord
Rio Tinto Alcan



Georges
Bouchard
Administrateur
Conseiller Ville
Saguenay
Président de la CRÉ



Claude Bouchard
Administrateur
Directeur des
relations
gouvernementales
Promotion
Saguenay



Hermel Bujold
Administrateur
Président
Usinage
numérique HB



Patrice Côté
Administrateur
Président
Dynamic Concept



Laval Girard
Administrateur
Directeur général
CLD Lac-St-Jean Est



Agathe Audet
Administratrice
Directrice d'usine
Novelis



Bernard
Arseneault,
Ph.D.
Observateur
Directeur Centre
des technologies
de l'aluminium du
CNRC



Martin Desgagné
Observateur
Conseiller en
développement
économique
MDEIE

e. Comité aviseur

La Société de la Vallée de l'aluminium gère deux fonds privé qui totalisera 200 000 \$ servant de levier financier pour le financement d'études de marché et servant de levier également pour l'innovation. Ces fonds sont dédiés aux entreprises transformatrices d'aluminium existantes ou en devenir de la région.

Composé de certains représentants du conseil d'administration de la SVA et de personnalités de haut niveau reconnues par l'industrie de l'aluminium, le comité aviseur analyse et approuve l'aide financière.

Sont membres :

- M. Arthur Gobeil, président de la SVA
- M. Jean-Marc Crevier, vice-président de la SVA
- M. Hugues Lajoie, directeur (BDER) Rio Tinto Alcan
- M. Robert Lavoie, coordonnateur (BDER) Rio Tinto Alcan
- M. Martin Desgagné et Nathalie Bergeron, conseillers MDEIE
- M. Bernard Arseneault, Ph. D. Chimie Metallurgique
- M. Luc Roby, directeur général Société de la Vallée de l'aluminium.

f. Comité exécutif

Sous le leadership de la directrice du créneau, le comité exécutif assure la réalisation des divers travaux de mise en œuvre du plan d'action. Les responsabilités du comité incluent les éléments suivants :

- Planifier, coordonner et assurer la réalisation des différents projets;
- Élaborer les montages financiers de certains projets;
- Valider les bilans, les rapports et les indicateurs de performance requis;
- Élaborer la planification annuelle et prioriser les actions annuelles;
- Organiser et réaliser l'animation du créneau, ainsi que les rencontres et les consultations requises avec les entreprises et les partenaires (ad hoc).

Le comité exécutif a été mis en place en 2008 en remplacement du comité d'orientation afin de réaliser les étapes d'évaluation du plan quinquennal 2004-2009, ainsi que l'élaboration du nouveau plan stratégique et du nouveau plan d'action 2010-2015.

Les membres du comité exécutif sont :

- M. Robert Lavoie, coordonnateur (BDER) Rio Tinto Alcan
- M. Martin Desgagné et Nathalie Bergeron, conseillers MDEIE
- M. Bernard Morin, conseiller PARI pour le CNRC
- M. Luc Roby, directeur général Société de la Vallée de l'aluminium.
- Mme Louise Falardeau, Humanis, Cégep de Chicoutimi
- M. Jocelyn Fortin, conseiller à la CRÉ
- Mme Paulyne Cadieux, directrice du créneau d'excellence ACCORD, transformation de l'aluminium.



Luc Roby
 Directeur général
**Société de la Vallée de
 l'aluminium**



Paulyne Cadieux, ing., M. Sc. App.
 Directrice du créneau d'excellence ACCORD
 Transformation de l'aluminium
Société de la Vallée de l'aluminium



Robert Lavoie
 Coordonnateur **Développement
 industriel régional**
Rio Tinto Alcan



Nathalie Bergeron
 Conseillère en développement économique
**Ministère du Développement économique,
 de l'Innovation et de l'exportation**



Jocelyn Fortin
 Conseiller en développement
**Conférence régionale des élus
 Saguenay—Lac-St-Jean**



Bernard Morin
 Conseiller responsable grappe aluminium CNRC
 Programme d'aide recherche industrielle
 CNRC (PARI)
Centre des technologies de l'aluminium



H-Louise Falardeau, ing.
 Coordonnatrice consortium en
 technologie de la transformation de
 l'aluminium
Humanis Cégep de Chicoutimi

g. Sous-comités (un par volet du plan d'action)

Pour l'élaboration du plan d'action, six sous-comités furent mis en place, chacun ayant la responsabilité de proposer des actions et des projets reliés à son volet d'intervention. Les objectifs stratégiques globaux ainsi que les objectifs spécifiques de chacun des volets ont servi de balises pour les travaux des sous-comités. Les membres du comité exécutif sont les leaders d'un sous-comité, à l'exception de la directrice du créneau, laquelle coordonne les efforts de l'ensemble des sous-comités.

Chaque sous-comité est composé d'entreprises du créneau, de représentants d'organisation et du milieu ainsi que des maîtres d'œuvre. Le choix des participants est basé à la fois sur les compétences reconnues des individus et sur leurs champs d'intérêt. Ces sous-comités se réunissent au besoin maintenant que le plan d'action est déposé.

- Sous-comité entreprises : leadership par M. Robert Lavoie, RTA
- Sous-comité financement : leadership par M. Jocelyn Fortin, CRÉ
- Sous-comité R & D / innovation / transferts : leadership par M. Bernard Morin, CNRC
- Sous-comité formation/main-d'œuvre : leadership par Mme Louise Falardeau, Humanis
- Sous-comité utilisation du matériel : leadership par M. Luc Roby, SVA
- Sous-comité organismes de soutien : leadership par Mme Nathalie Bergeron, MDEIE

3. Appréciation générale du créneau

Les actions sur lesquelles le créneau et les maîtres d'œuvre ont travaillé au cours de l'année 2011-2012 touchent 21 objectifs opérationnels sur un total de 25, soit 84 % de ceux-ci. (Voir l'annexe 1 pour le bilan détaillé des actions)

Nous avons développé **86 actions spécifiques** du plan d'action, les amenant à divers niveaux de réalisation. L'investissement consacré à ces actions **totalise 4,2 millions de dollars** (MDEIE, fonds privés et autres sources). (Voir l'annexe 2 pour le tableau complet du financement des projets)

Sur les 86 actions poursuivies durant l'année, 63 d'entre elles sont complétées et 23 sont toujours en cours. Voici la répartition des actions par catégorie :

Type d'action	Nbre d'actions	Type d'action	Nbre d'actions
Promotion, mobilisation, visibilité	11	Recherche et innovation**	30
Veilles, études	16	Formation	7
Développement de marchés internationaux	5	Autres*	16
Meilleure pratique d'affaire	1	Total	86

Note * = les actions de type autres comprennent les projets et actions reliées à la création d'entreprises et à l'introduction de nouvelles productions dans les entreprises existantes.

** = voir l'annexe 3 pour le bilan détaillé des projets de R&D

Durant l'année 2011-2012, le créneau a continué de mettre l'emphase sur l'accroissement du nombre d'entreprises, la diversification des productions et la croissance des entreprises existantes, afin de consolider le tissu industriel de la transformation de l'aluminium dans la région. Cette orientation stratégique se reflète dans le type et le nombre des actions choisies.

La contribution du milieu au financement des actions et des projets **atteint 70%**, ce qui démontre la force de l'engagement des partenaires, des maîtres d'œuvre et des entreprises dans le développement du créneau.

Suite à la crise économique de 2008-2010, le créneau a connu une légère décroissance l'an passé. Cette année par contre, on observe une reprise avec une expansion du créneau tant au niveau du nombre d'entreprises que du nombre d'emplois. En effet, deux nouvelles entreprises s'ajoutent au créneau et **le nombre d'emplois a augmenté de 401 pour s'établir à 2 636** emplois en transformation de l'aluminium pour 2011-2012.

Le créneau se développe bien et les résultats de cette année correspondent aux attentes annuelles pour rencontrer les objectifs d'affaires sur 5 ans. En effet, nous visons augmenter de 5 entreprises et atteindre 2 942 emplois à la fin des 5 années du plan d'action.

4. Réalisations les plus significatives du créneau lors de la période observée

Parmi les réalisations importantes du créneau, nous tenons à souligner les projets structurants et porteurs de développement qui suivent :

- **Microbus**, (véhicule urbain tout électrique en aluminium comprenant un maximum de composantes québécoises). Le Consortium de compétence (composé de : Alcoa Innovation, Centre national de transport avancé (CNTA), Styl & Tech et la Société de la vallée de l'aluminium) a réalisé la phase 2A du projet qui consistait à fabriquer le prototype du châssis en aluminium, de le cycler mécaniquement au CRIQ et d'ajuster ensuite le design de la structure en fonction des résultats. L'étude de marché et les premières étapes d'intégration du projet au groupe *Autobus du futur* ont été soutenues techniquement par le créneau et financièrement par la SVA. Puis, la propriété intellectuelle a été transférée à **Vie Transport Inc** (la nouvelle entreprise qui produira et commercialisera le véhicule). Celle-ci prend en charge la suite du projet. L'objectif est de mettre sur la route un premier prototype à la fin de 2013 – début 2014.

- **Vie Transport Inc**, la nouvelle entreprise créée pour le développement et la production du Microbus a débuté ses opérations cette année. Elle emploie entre 2 et 5 personnes selon les besoins de conception et administratifs. De plus, le personnel de Vie Transport Inc aménage présentement l'usine de fabrication du Microbus. Lorsqu'elle opérera à plein régime, d'ici 3 à 5 ans, l'usine devrait compter plus de 100 employés.
- **CRIAL** *Consortium de recherche et d'innovation en assemblage léger*. Ce consortium de recherche collaborative est soutenu par RTA, le CNRC et le MDEIE (via le fonds des créneaux avec la SVA). Il s'agit d'un investissement total en efforts de R&D de 1,2 millions de dollars sur trois ans. Les technologies de pointe en soudage et en adhésifs seront étudiées en fonction des choix des entreprises participantes. En plus de soutenir l'innovation pour les PME, le Consortium favorise la création de liens de coopération entre les entreprises au-delà des relations clients-fournisseurs;
- **Pexal**, projet de mise en service d'une usine d'extrusions à parois minces avec une presse de petit gabarit. Au départ des entrepreneurs locaux pilotaient le dossier. Puis, en raison des investissements requis notamment, l'actionariat s'est modifié. L'entreprise espagnole Tecalum, manufacturière de presses d'extrusion, devient un des principaux investisseurs en plus de fournir le transfert technologique du procédé. Une nouvelle entreprise, composée de cinq actionnaires, a été créée pour mettre en service et opérer l'usine : groupe Pexal. Elle compte présentement un employé. Le plan d'affaire et l'étude de marché détaillés sont en cours.
- Financement : augmentation de la part du privé et du milieu dans les projets, de 65% à 70 %,
- **Salon de La Vallée de l'aluminium en affaires 2011** : a eu lieu les 10, 11 et 12 mai 2011, à l'Université du Québec à Chicoutimi, sous la coprésidence d'honneur de Mme Suzanne Fortier, présidente du Conseil de recherches en sciences naturelles et en génie du Canada et de M. Jean-Marc Germain, président et vice-président exécutif de Novelis Amérique du Nord. Sous le thème L'aluminium dans votre espace, cet évènement axé sur le réseautage avait pour buts de réunir l'ensemble des intervenants de l'industrie de l'aluminium, de faire connaître les multiples avantages du matériau ainsi que

les prouesses des gens et des entreprises qui l'utilisent de façon innovante et avantageuse.

La collaboration entre les secteurs de la R&D, de la formation, des entreprises, des associations d'industriels et des partenaires socio-économiques, a permis de réunir dans un seul endroit les acteurs et les décideurs de l'industrie de l'aluminium. On a chiffré le nombre de participants au Salon à près de 500 en plus de la soixantaine d'étudiants, de la vingtaine de chercheurs et des 118 personnes du public. De nombreuses rencontres d'affaires formelles et informelles ont donc eu lieu. Quarante-et-un exposants provenant du Québec et de l'étranger étaient présents.

Une grande partie du succès de l'évènement est attribuée à l'implication et à la forte mobilisation des partenaires dans l'organisation, tels que la Société de la Vallée de l'aluminium, Séfar, le Réseau Trans-Al inc., le Centre québécois de recherche et de développement de l'aluminium (CQRDA), le Regroupement aluminium (REGAL), l'Université du Québec à Chicoutimi (UQAC), le tout en collaboration avec le ministère du Développement économique, de l'Innovation et de l'Exportation, Développement économique Canada, Rio Tinto Alcan, le Conseil national de recherches du Canada et le Conseil de recherche en sciences naturelles et en génie du Canada.

- **Maillage avec le secteur minier**, en collaboration avec les deux créneaux miniers du Québec (Côte-Nord et Abitibi-Témiscamingue) nous avons entrepris un rapprochement entre les équipementiers des alumineries et du secteur minier. Leurs expertises, souvent complémentaires, pourraient amener un élargissement de l'offre québécoise. Bien que le CRÉMA (Consortium de recherche des équipementiers des mines et des alumineries) n'est pas remporté le concours du MDEIE en mars 2012, le travail de collaboration se poursuit.

5. Suivi des objectifs d'affaires

Objectifs stratégiques	Indicateurs	2009-2010	2010-2011	2011-2012	Commentaires 2011-2012
1. Atteindre une masse critique d'entreprises spécialisées en transformation de l'aluminium.	Implantation d'au moins 5 nouvelles entreprises sur 5 ans.	0	0	2	
	Nb entreprises	92	87	89	
2. Développer les expertises existantes et les équipementiers pour maintenir, puis améliorer leur positionnement.	Augmentation du nombre d' emplois de 30 % (Vs 2009-2010) soit 2 942 emplois après 5 ans	Année de référence	-1,2 % (-28 emplois)	+16 % (+373 emplois)	
	Nb emplois :	2 263	2 235	2 636	
3. Mettre en place un environnement favorable à l'implantation et à la croissance des entreprises reliées au créneau.	Investissement de 4 M\$ par an au total.	13,4* M\$ au total	2,7 M\$ au total	4,6 M\$ au total	
	MDEIE en M\$	3,3 M\$	0,76 M\$	1,4 M\$	

Note : * = comprend des projets financés sans participation gouvernementale; depuis 2010 nous faisons figurer exclusivement les projets ayant une contribution du MDEIE.

6. Activités de promotion et de visibilité réalisées

Les activités de promotion et de visibilité réalisées durant l'année se classent en cinq grandes catégories soit :

- a) Missions internationales à l'étranger
- b) Missions d'accueil de délégations étrangères dans notre région;
- c) Salon de la Vallée de l'aluminium en affaires;
- d) Conférences, colloques et symposiums divers auxquels nous assistons avec des entreprises et des partenaires;
- e) Relations avec les partenaires

a) Missions à l'étranger

En novembre, une mission régionale s'est rendue à la foire internationale «Aluminium India». Cette mission a été préparée en collaboration avec Serdex International, six entreprises de la région, principalement des équipementiers, étaient présentes.

b) Missions d'accueil

Encore cette année, nous avons eu l'occasion d'accueillir des représentants d'entreprises étrangères dans le cadre de projets spécifiques.

L'entreprise Tecalum est venue dans la Vallée de l'aluminium en septembre 2011 pour rencontrer les acteurs de l'industrie afin de discuter d'un projet d'usine d'extrusion avec des promoteurs régionaux. Cette visite a placé les éléments de base qui allait conduire à la signature d'un MOU (Memorandum of Understanding) entre l'entreprise catalan Tecalum et le groupe Pexal. Cette négociation a conduit des représentants de la région à ce rendre à Barcelone en mars dernier pour finaliser les modalités du projet. C'est un projet qui est toujours actif.

En septembre 2011, sous l'égide de Rio Tinto Alcan, l'entreprise Indou Nalco est venue rencontrer les équipementiers de la Vallée de l'aluminium et les représentations des différentes partenaires qui sont impliquées dans l'industrie de l'aluminium. Une meilleure compréhension de nos expertises était au centre des discussions d'affaires.

c) Salon de la Vallée de l'aluminium en affaires;

Le salon d'affaires «La Vallée de l'aluminium en affaires 2011» a également été l'occasion d'accueillir des entreprises Canadiennes, de la France, de la Corée, de la Suisse, de l'Allemagne, de l'Australie et des États-Unis. C'est un évènement qui contribue au rayonnement du savoir-faire de la Vallée de l'aluminium et qui engendre des occasions d'affaires. Dans ce cas précis, c'est quelques 336 rencontres d'affaires qui se sont tenues.

d) Conférences, colloques et symposiums

En marge du projet Microbus, le consortium de compétences (Alcoa Innovation, CNTA, Société de la Vallée de l'aluminium et Styl & Tech) était présent à la conférence et au salon commercial «Electrical Mobility Canada 2011 à Toronto. Comportant plus de 60 conférenciers du Canada, des É.-U., de l'Europe et de l'Asie, le programme offrait une formidable opportunité d'apprentissage, abordant des thèmes techniques, commerciaux et politiques liés à la mobilité électrique. Cet évènement aura été l'occasion de présenter la structure d'aluminium du Microbus et de positionner ce projet.

Finalement, nous avons participé en octobre 2011 au Congrès de l'APTA (l'Association américaine du transport public) à la Nouvelle Orléans en Louisiane. Une partie des partenaires du Microbus nous accompagnait. Cet évènement nous a permis de mieux comprendre l'état de la technologie et du marché pour les autobus tout électrique en Amérique du Nord.

e) Relations avec les partenaires

Le maintien de nos relations avec différents partenaires s'inscrit naturellement dans notre mission. Préserver ces liens, stimule les occasions d'affaires. Dans l'optique où la promotion et la représentativité sont des éléments essentiels au développement, du créneau, celui-ci en collaboration avec la Vallée de l'aluminium participent régulièrement à des activités de maillage et à des présentations de ses activités courantes. Voici une courte liste des activités de maillage avec nos partenaires.

- Association de l'aluminium du Canada / Cocktail annuel de réseautage
- Salon International des véhicules industriels et de la carrosserie (SIVIC)

- Conseil des relations internationales de Montréal
- Forum Canadien sur l'innovation - Aérospatial et Transport terrestre,
- Chambre de commerce du Saguenay / Conférence des équipementiers et transformation de l'aluminium
- Montréal International, Québec / Émirats Arabes Unis - Maillage d'affaires
- COM 2011 Conférence sur la Métallurgie, Montréal
- Ceddi-AL 2011 Aluminium & le Développement durable

7. Enjeux de la mise en œuvre du plan d'action

- a. **Premier enjeu** : la marge de manœuvre des entreprises pour investir dans des projets audacieux

En effet, le tissu industriel régional en transformation de l'aluminium, composé majoritairement de PME de moins de 80 employés, limite la disponibilité du capital privé pour des projets audacieux comme la création de nouvelles entreprises ou de nouvelles productions..

Comme nous l'avons identifié dans le bilan annuel de l'an passé, le capital régional disponible pour des investissements privés importants, comme le démarrage d'une nouvelle entreprise manufacturière, était et demeure faible et d'accès limité. Depuis trois ans déjà le créneau travaille sur le projet Microbus : développement d'un microbus électrique en aluminium comprenant un maximum de composantes québécoises avec une production commerciale en région. Le projet PEXAL : démarrage d'une usine d'extrusions fines et à parois minces, chemine depuis deux ans.

Ces deux projets d'envergure, évalués à environ 10 millions chacun, furent d'abord élaborés et évalués avec le soutien du financement public du créneau. Puis, une fois que la faisabilité technique est établie, que la rentabilité potentielle est démontrée et que les effets économiques structurants sont identifiés, le privé doit prendre la relève pour assurer la réalisation commerciale du projet. Dans les deux cas, le passage du public au privé ne se fait pas facilement car les limites du financement disponible régionalement sont atteintes sans combler l'ensemble des besoins du projet. Nous devons recourir à divers moyens dont : du financement privé de d'autres région via, entre autres, la création de consortium d'entreprises, des investissements étrangers avec prise de possession partielle, des partenariats public-privé.

Cet état de fait limite, pour le moment, l'envergure des projets proposés et la capacité du créneau à lancer rapidement des projets menant à la création de nouvelles entreprises. Nous sommes conscients que l'augmentation du nombre d'entreprises dans le créneau et l'expansion des entreprises existantes amélioreront la disponibilité du capital privé dans la région. La poursuite des efforts de développement du créneau soit : avoir plus d'entreprises et des entreprises plus performantes, reste donc la priorité numéro un pour faire face à l'enjeu de l'insuffisance de capital privé régional.

b. **Deuxième enjeu** : le pouvoir d'attraction de la région.

Il est difficile d'attirer des entrepreneurs régionaux, québécois et étrangers pour la création de nouvelles entreprises en transformation de l'aluminium dans la région du Saguenay-Lac-St-Jean

Le crédit d'impôt pour la Vallée de l'aluminium a été réduit. En effet, fixé à 40 % sur l'augmentation de la masse salariale au départ, ce crédit a été ramené à 20% et sera réévalué en 2015. Cette diminution nuit à la capacité d'attraction de nouvelles entreprises dans la région, par rapport aux villes et aux états du nord-est américain particulièrement. L'analyse du nombre de nouvelles entreprises en transformation d'aluminium dans la région, en fonction des années (1990-2012) montrent clairement que le crédit d'impôt à 40 % a eu un impact positif important. Cependant, au niveau actuel de 20 % l'effet est moins visible.

La région a exprimé une volonté claire de miser sur la transformation de l'aluminium comme vecteur de création d'emplois régionaux du secteur aluminium. Aujourd'hui, nous nous trouvons à une croisée de chemins. L'outil principal qui a contribué à la naissance du créneau de transformation de l'aluminium, le crédit d'impôt de la Vallée de l'aluminium®, a perdu une partie de son efficacité en raison du seuil actuel de 20 %. Maintenant, quels sont les outils, les moyens, les stratégies, les incitatifs qui permettront de stimuler la création de nouvelles entreprises, et de nouveaux emplois?

Pour nous aider à trouver des éléments de réponse à cette large question, le créneau compte présenter un projet intitulé *Réflexion stratégique sur les avantages concurrentiels de la transformation de l'aluminium au Saguenay-lac-St-Jean*. Les résultats et les recommandations de l'étude seront ajoutés au plan d'action.

c. Troisième enjeu : l'implantation de la grappe aluminium québécoise

L'incertitude quand au rôle que le créneau sera amené à jouer après la mise en œuvre de la grappe québécoise de l'aluminium freine le démarrage des actions du plan.

La grappe aluminium québécoise est en voie d'être mise en place et son rôle et son impact restent à définir, ce qui crée de l'incertitude. Considérant que le volet transformation de l'aluminium sera probablement attribué à une autre région ou organisation, le créneau devrait-il se recentrer sur les aspects R&D exclusivement? Le comité exécutif se questionne donc sur la pertinence du plan d'action dans ce nouveau contexte d'implantation d'une grappe québécoise de l'aluminium et de montée des pôles québécois. L'incertitude concernant l'impact de la grappe et la notion de pôles a un impact sur certains éléments du plan d'action.

Pour répondre aux interrogations et redynamiser les acteurs du créneau, nous proposons que les responsables du dossier de la grappe rencontrent les maîtres d'œuvre, le comité de créneau et le comité exécutif pour présenter l'état de situation.

8. Problématiques générales

Dans l'industrie du transport terrestre, de l'aéronautique et des équipements industriels mobiles, la volonté de réduire le poids des produits sans faire de compromis de performance, s'accroît chaque année. L'aluminium est un matériau de choix pour y parvenir tout en assurant une bonne recyclabilité en fin de vie.

Cependant, pour que cette tendance lourde des marchés se traduise en opportunités d'affaires concrètes pour la région et les entreprises, des étapes préalables d'exploration sont requises, telles que : identifier les produits potentiels à développer ou optimiser, établir la faisabilité technico-commerciale de ces produits pour une fabrication, au moins en partie, dans la région, évaluer sommairement les ressources et les étapes requises. Ce type d'activités exploratoires, quoique structurantes et porteuses de développement, rencontre des difficultés de financement par le privé.

Plusieurs projets en cours d'élaboration pour l'année 2012-2013 relèvent de ce type d'activité, comme le développement d'une filière de production de composantes en aluminium pour les énergies renouvelables, l'expansion de la filière de production de véhicules et d'équipements spécialisés (alumineries, mines, transbordement) en

incluant la mobilité électrique, le développement d'entreprises d'intégrations de solutions nordiques de production et de gestion de l'énergie. La limite de 70 % de cumul d'aide imposée par le fonds des secteurs stratégiques et des créneaux d'excellence représente un défi pour le financement de projets structurants de filière industrielle en phase exploratoire d'établissement du potentiel.



9. Programmation annuelle 2012-2013

Priorités d'actions	Actions prépondérantes	Objectifs opérationnels	Volets
Nouvelles énergies Définir des opportunités d'affaires pour les entreprises de transformation de l'aluminium et pour les équipementiers, associées à l'émergence de nouvelles formes de production d'énergies renouvelables et de concepts d'entreposage d'énergie.	<i>Introduire des entreprises du créneau dans la nouvelle chaire de recherche du CNRSNG sur les énergies renouvelables du groupe TERRE (Technologies des énergies renouvelables et du rendement énergétique)</i>	Nouvel objectif	Entreprises
	<i>Mettre en place un projet d'étude de faisabilité pour les entreprises du créneau en liant avec la production de technologies et les déploiements associés aux énergies nouvelles</i>	Nouvel objectif	Entreprises
	<i>Organiser un programme d'information, de maillage et de recherche d'opportunité d'affaires pour les entreprises sur les énergies nouvelles.</i>	Nouvel objectif	Entreprises
Équipementiers Aider les équipementiers à augmenter leur présence et leur positionnement sur les marchés internationaux des grands projets de nouvelles alumineries et des	<i>Programmation : élaborer une programmation d'activités diverses sur 2 ans, pour favoriser l'exportation chez les équipementiers</i>	4	Entreprises
	Stratégie : faire une réflexion stratégique avec les		

projets de modernisation ou d'expansion des alumineries existantes.	équipementiers concernant leurs capacités et leurs besoins en matière d'exportations, dans le but d'établir les mesures adéquates à mettre en place pour les soutenir efficacement sur les marchés internationaux.	4	Entreprises
	Regroupement a) entre eux : évaluer la désirabilité de faire un regroupement d'équipementiers aluminium au Québec. b) Rapprochement avec mines : entreprendre des activités permettant de faire des rapprochements avec les équipementiers du secteur minier et de dégager des occasions d'affaires bénéfiques aux deux groupes.	Nouvel objectif	Entreprises
	Consortium de recherche avec mine : poursuivre les travaux entrepris dans le cadre du projet CRÉMA afin d'augmenter les appuis au projet	11	R & D
	Plan Nord : élaborer des stratégies de maximisation des retombées des projets du Plan Nord pour les entreprises du créneau.	Nouvel objectif	Entreprises
Mobilisation des entreprises du créneau	Visite des entreprises : poursuivre les visites de toutes les entreprises du créneau et présenter les outils de développement disponibles. Objectifs des visites :		

Donner une nouvelle impulsion à la mobilisation des entreprises du créneau et favoriser l'émergence de projets collaboratifs ; contrer la contraction du nombre d'entreprises depuis 3 ans.	a) faire connaître le créneau, la SVA et les outils, b) comprendre leurs activités, leur parc d'équipements et les limites ; c) identifier des possibilités de projets, de maillage, de contribution	22	Organismes de soutien
	Raffiner le périmètre du créneau : redéfinir les limites du créneau en introduisant la notion d'entreprises leaders et de périphérie. But : concentrer nos actions sur les bonnes cibles	22	Organismes de soutien
	Faire participer de nouvelles entreprises aux différents groupes à mettre en place tel que le focus groupe équipementiers, le bilan mi-parcours, la chaire en énergies renouvelables.	22	Organismes de soutien
Utilisation de la R&D Continuer les efforts d'intensification de l'utilisation des ressources de R&D par les PME du créneau.	CRIAL mettre en place le consortium, faire le recrutement et démarrer les activités de R&D tout en assurant la co-gestion du projet avec le CNRC-CTA	10	R & D
Véhicules électriques Identifier de nouvelles opportunités associant l'aluminium et la mobilité électrique.	Poursuivre notre collaboration avec le CNTA sur de nouveaux projets porteurs	2	Entreprises

<p>Nouvelles entreprises</p> <p>Soutenir le développement des nouvelles implantations d'entreprises</p>	<p>Vie Transport Groupe Pexal Relance de Novelis</p>	<p>2</p>	<p>Entreprises</p>
<p>Avantages concurrentiels et réflexion stratégique sur la transformation de l'aluminium</p> <p>Identifier et bonifier les facteurs, sous notre contrôle, permettant de faciliter la transformation de l'aluminium dans notre région</p>	<p>Présenter, faire approuver et entreprendre le projet BLEU sur les avantages stratégiques nécessaires pour la région en matière de transformation de l'aluminium.</p> <p>Mettre en place le groupe de réflexion stratégique composé de « sages » pour relancer l'essor de la région en matière de transformation de l'aluminium.</p>	<p>21</p>	<p>Organismes de soutien</p>

10. Conclusion

L'année en 2011-2012, a été intense en efforts de la part des partenaires, des entreprises et du créneau pour la mise en œuvre de projets d'envergure et structurants comme le transfert du projet Microbus à un regroupement d'entreprises privées, le projet de R&D collaborative CRIAL, l'établissement de la faisabilité technico-commerciale de l'usine d'extrusion et le recrutement d'investisseurs privés.

La création de deux nouvelles entreprises (Vie Transport Inc. et Groupe Pexal) a couronné la réalisation, par étapes, des projets Microbus et Pexal par le créneau et ses partenaires stratégiques. La production de Microbus électriques en aluminium au Saguenay-Lac-St-jean correspond aux orientations stratégiques du créneau : **miser sur des produits de niche, complexes, à fort contenu technologique et de haute valeur ajoutée**. En raison de l'impact structurant du projet, le créneau y a investi beaucoup de temps, d'énergie, d'efforts et d'argent.

Le processus de renouvellement du créneau est maintenant terminé. La signature de l'entente de renouvellement s'est faite en 2012, alors que le deuxième plan d'action avait été élaboré en 2009. Le deuxième plan d'action du créneau couvrira donc la période 2012-2017 et demandera un ajustement afin de refléter les nouvelles réalités de 2012 plutôt que celles identifiées en 2009. Évidemment, tous les acteurs du créneau seront mis à contribution pour cette mise à jour, comprenant surtout des ajouts d'actions et de projets puisqu'une partie du plan a été mis en œuvre avec succès entre 2009 et 2012.

Le créneau met l'emphase cette année (2012-2013) sur les éléments suivants :

- Les équipementiers : plan à l'exportation avec Export-Québec, maillage avec les équipementiers des mines, positionnement avec les minières dans une optique de consolidation des acquis et d'expansion de l'expertise;
- L'alliance entre l'aluminium et la mobilité électrique : développement d'une plateforme multi véhicules industriels avec des entreprises régionales, évaluation du potentiel aluminium dans le contexte des nouvelles mines éco-énergétiques;
- Le potentiel de l'aluminium et les opportunités pour les équipementiers dans la production d'énergies nouvelles (éolien, solaire, hydraulique, géothermique et bioénergie);
- L'implantation de nouvelles entreprises et de nouvelles productions dans les entreprises existantes : bonification des avantages stratégiques de la région, recherche systématisée d'opportunités.

Nous abordons la nouvelle année avec enthousiasme et énergie, désireux de reproduire, comme pour l'année qui se termine, d'autres réussites structurantes pour le créneau.

■ Fin

Préparé par : Paulyne cadieux, ing., Msc App.,
Directrice du créneau d'excellence ACCORD
Transformation de l'aluminium du Saguenay-Lac-St-Jean

Pour : Le créneau transformation de l'aluminium et ses instances de gouvernance
Ainsi que la DPA du MDEIE

Date d'élaboration: Avril-mai 2012

Date de production : Juillet 2012

11. Liste des annexes

- Annexe 1 Bilan annuel détaillé des actions
- Annexe 2 Tableau de financement des projets
- Annexe 3 Bilan annuel de R&D
- Annexe 4 Liste des acteurs du créneau