

RAPPORT
ANNUEL

25 - 26



SOCIÉTÉ
DE LA VALLÉE
DE L'ALUMINIUM



L'ALUMINIUM

recyclable à l'infini



TABLE DES MATIÈRES

Société de la vallée de l'aluminium

Mot du président	04
Mot de la directrice générale	05
Conseil d'administration de la SVA	06
Remerciements	08
Nos partenaires et nos collaborateurs	09
Mission - Vision - Valeurs de la SVA	10
SVA toujours en progression	11
Faits saillants	12
La SVA était présente	14
Collaboration et ouverture internationale	16
Notre équipe	17
Nos missions internationales	18

Fonds Rio Tinto

Mot du Développement Économique Régional de Rio Tinto (DER)	20
Mot de la directrice générale	21
Fonds Rio Tinto pour la Vallée de l'aluminium®	22
Principaux critères d'admissibilité	22
Résultats du Fonds Rio Tinto	22
Projets soutenus	23

Créneau Aluminium

Créneau d'excellence	26
Mission - Vision - Valeurs du Créneau	27
Mot de la directrice du Créneau	28
Mot de la directrice des projets stratégiques	29
Comité du Créneau	30
HTAG360 - Projet de commercialisation numérique	32
ESG360 - Implantation mesures de décarbonation	33
EFFI360 - Projet en efficacité opérationnelle	33
États financiers seront disponibles sur demande	34

MOT

DU PRÉSIDENT



Quelle année pour la SVA!

L'année qui vient de se terminer a été marquée par de nombreuses réalisations, mais aussi par des changements importants pour notre organisation et notre écosystème.

Notre événement Horizon Aluminium, qui vient tout juste d'avoir lieu, a mobilisé une grande partie des énergies de notre équipe au cours de la dernière année. Lilianne et Nancy ont accompli un travail remarquable en menant de front les nombreux projets, missions et activités de la SVA, tout en relevant le défi colossal d'organiser un événement d'envergure internationale. Nos partenaires ont également travaillé avec détermination afin de créer un rendez-vous à la hauteur de nos ambitions collectives.

Je suis extrêmement fier du résultat obtenu. Celui-ci est le fruit d'une vision partagée entre l'équipe permanente et le conseil d'administration, une vision qui trouve son origine dans l'exercice de planification stratégique réalisé en 2024. À ce moment, nous nous étions donné l'ambition de faire rayonner davantage notre écosystème et de mettre en valeur les forces distinctives de la Vallée de l'aluminium®. Avec le recul, nous pouvons affirmer que cette vision s'est concrétisée par la mise en œuvre de nombreuses initiatives porteuses qui contribuent aujourd'hui au développement de notre industrie.

La dernière année a également marqué une étape importante avec l'officialisation du statut du Créneau Aluminium. Historiquement hébergé et administré par la SVA, le Créneau devient désormais une organisation autonome dotée de son propre conseil d'administration. Cette évolution permettra de mieux distinguer les rôles

respectifs de la SVA et du Créneau afin que chaque organisation puisse poursuivre sa mission avec agilité et efficacité. La création d'un nouvel organisme représente un travail considérable et je tiens à remercier tout particulièrement Me Marie-Claude Gagnon, vice-présidente de la SVA, pour son implication soutenue dans ce dossier stratégique.

Depuis le début de mon implication au sein de la SVA, je constate année après année les retombées concrètes de notre travail pour la région. Derrière chaque projet accompagné, chaque entreprise soutenue et chaque partenariat développé se trouvent des occasions de croissance, d'innovation et de création de richesse pour le Saguenay-Lac-Saint-Jean.

Ces résultats sont rendus possibles grâce à l'engagement de nos partenaires. Je tiens à remercier chaleureusement Rio Tinto et le ministère de l'Économie, de l'Innovation et de l'Énergie pour leur soutien financier, leur contribution à notre gouvernance et leur implication active dans nos activités.

Je remercie également les membres du conseil d'administration, nos collaborateurs ainsi que toute l'équipe de la SVA pour leur dévouement et leur professionnalisme. Ensemble, nous continuons de bâtir un écosystème fort, innovant et reconnu, capable de saisir les occasions qui se présentent à nous et de positionner la Vallée de l'aluminium® comme un moteur de développement durable pour les années à venir.

L'avenir est prometteur, et je suis convaincu que le meilleur reste à venir.

Jean-François Desmeules
Président - CA

MOT

DE LA DIRECTRICE GÉNÉRALE



L'année 2025-2026 restera sans aucun doute une année charnière dans l'histoire de la Société de la Vallée de l'aluminium.

Au cours des derniers mois, nous avons franchi des étapes importantes qui témoignent de la maturité de notre organisation et de la pertinence de notre mission. Le renouvellement de notre financement gouvernemental est venu confirmer la confiance accordée à notre équipe ainsi que l'impact concret de nos actions auprès des entreprises et de l'ensemble de l'écosystème de l'aluminium.

Cette année aura également été marquée par la préparation pour la tenue de la toute première édition d'Horizon Aluminium pour mai 2026, un événement qui permettra de rassembler des leaders de l'industrie, des chercheurs, des décideurs et des délégations internationales autour d'une ambition commune : faire rayonner l'expertise québécoise et positionner la Vallée de l'aluminium® comme un acteur incontournable sur la scène mondiale.

Au-delà des événements et des projets, notre plus grande force demeure la mobilisation de nos membres et partenaires. Grâce à la collaboration de nos entreprises, de nos institutions, de nos partenaires financiers et de notre conseil d'administration, nous continuons à bâtir une filière innovante, durable et tournée vers l'avenir.

Je suis particulièrement fière du travail accompli par notre équipe, qui fait preuve chaque jour d'engagement, d'audace et de créativité afin de répondre aux défis de notre industrie.

L'aluminium est reconnu comme le matériau de la transition énergétique. Plus que jamais, notre région possède les atouts pour jouer un rôle de premier plan dans cette transformation. Ensemble, nous continuerons à développer des projets porteurs, à soutenir l'innovation et à créer de la richesse durable pour notre région.

Merci à tous ceux et celles qui contribuent à faire grandir cette vision.

L'avenir de la Vallée de l'aluminium® s'écrit maintenant.

A handwritten signature in blue ink that reads "Lilianne Savard".

Lilianne Savard
Directrice générale
Société de la vallée de l'aluminium



CONSEIL D'ADMINISTRATION DE LA SOCIÉTÉ DE LA VALLÉE DE L'ALUMINIUM



Jean-François Desmeules
Président
Dynamic Concept



Marie-Claude Gagnon
Vice-Présidente
SBL Avocats



Donat Pearson
Secrétaire-trésorier
Syndicat national des employés
de l'aluminium Arvida

À tous les membres de notre conseil d'administration, un immense merci.

Au cours de la dernière année, votre engagement, votre disponibilité et la richesse de vos expertises ont été des leviers déterminants pour la progression de la SVA et le renforcement de son rôle au cœur de l'écosystème de l'aluminium.

Dans un contexte marqué par une volonté accrue de collaboration, nous avons su faire évoluer nos façons de travailler en misant sur une plus grande synergie entre les organisations. Cette dynamique a notamment contribué à la création du nouvel OBNL Créneau, une initiative structurante qui vient clarifier et renforcer le positionnement collectif de notre industrie, au bénéfice de tous ses acteurs.

Ces avancées importantes n'auraient pas été possibles sans votre confiance et votre appui. Elles témoignent de notre capacité, ensemble, à nous adapter, à innover et à agir de manière concertée pour soutenir le développement et le rayonnement de la filière aluminium.

Je tiens également à souligner l'apport précieux de notre président, M. Jean-François Desmeules, dont le leadership rassembleur et la vision ont grandement contribué à guider nos actions au cours de cette période de transformation.

Merci sincèrement à chacune et chacun d'entre vous pour le temps, l'énergie et la conviction que vous investissez au service de la Société de la Vallée de l'aluminium. Votre contribution est essentielle, et elle fait toute la différence.

Lilianne Savard
Directrice générale



SOCIÉTÉ
DE LA VALLÉE
DE L'ALUMINIUM



André Blackburn
Administrateur
Promotion Saguenay



Patrick Dubé
Administrateur
Sotrem-Maltech



Émilie Doré
Administratrice
STACA



M. Giles Hayes
Administrateur
STAS



André-Junior Desbiens
Administrateur
CSS Rives-du-Saguenay



M. Joseph Langlais
Administrateur
Rio Tinto



Julie Roy
Administratrice
Canmec



Stéphan Simard
Administrateur
Centre des technologies
de l'aluminium du CNRC



Pascal Tremblay
Administrateur
Dév. Économique
Alma Lac-St-Jean



M. Jocelyn Fortin
Observateur
Ministère de l'Économie,
Innovation et Énergie



Maxime Deschênes-Bouchard

Développement Économique
Alma – Lac-Saint-Jean-Est

MERCI



Marc-André Girard

STAS

Un immense merci à Maxime Deschênes-Bouchard et Marc-André Girard pour leur engagement et leur précieuse contribution au sein du CA ces dernières années. Votre expertise et votre implication ont marqué positivement l'organisation. Nous vous souhaitons le meilleur pour la suite de votre parcours.

Votre CA



Louise Bélanger
Observatrice

Ministère de l'Économie, Innovation et Énergie

BONNE RETRAITE!

Un immense merci à Mme Louise Bélanger pour son engagement soutenu et sa précieuse contribution au sein du conseil d'administration. Présente depuis de nombreuses années, Louise a été témoin de plusieurs étapes marquantes de l'évolution de la SVA. Elle a vu défiler les changements, les transitions et les différentes directions, tout en demeurant une présence stable, rassurante et profondément appréciée.

Pour la direction actuelle, elle a été un véritable phare. Par la justesse de ses conseils, sa grande connaissance du milieu et sa générosité à partager son expérience, elle a su accompagner avec bienveillance et discernement. Sa présence, à la fois discrète et significative, a contribué à éclairer plusieurs réflexions et à soutenir l'organisation dans des moments importants.

Nous la remercions sincèrement pour tout ce qu'elle a apporté au fil des ans et lui souhaitons une retraite à la hauteur de son engagement : sereine, heureuse et remplie de beaux projets, de fierté et de précieux moments auprès des siens.

Ton CA

REMERCIEMENTS

Un grand merci à tous nos partenaires privés et publics ainsi qu'à nos collaborateurs, acteurs de premier plan pour le développement de notre belle région.

Votre dévouement pour nos entrepreneurs est important, afin de les accompagner dans les avancées de la croissance de l'utilisation de l'aluminium dans notre belle région du Saguenay-Lac-Saint-Jean.

Encore une fois, merci pour votre soutien et votre engagement envers notre organisme.

Votre collaboration est indispensable à la réalisation de nos objectifs.

PARTENAIRES FINANCIERS

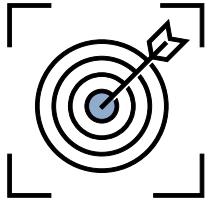


ESPACE ALUMINIUM



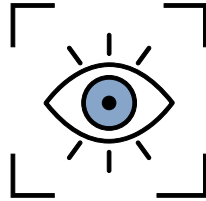
COLLABORATEURS





MISSION

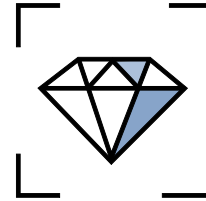
Reconnue par le gouvernement du Québec comme leader qui contribue à l'émergence et à la croissance des entreprises d'aluminium et de fabrication d'équipements spécialisés afin de créer de la richesse dans la Vallée de l'aluminium®.



VISION

La Vallée de l'aluminium® est reconnue sur le plan national et international comme un pôle attractif et innovant de transformation d'aluminium et de fabrication d'équipements spécialisés.

Elle rayonne au-delà de la région et ses efforts ont des retombées directes et visibles au SLSJ.



VALEURS

LA COLLABORATION

•

LA RÉUSSITE

•


LE PROFESSIONNALISME

•

L'INNOVATION

SVA

TOUJOURS EN PROGRESSION!

	2025	2026	Fluctuation
Entreprises membres	134	148	▲ 10.5 %
Abonnés 	3174	3461	▲ 9 %
Taux d'engagement linkedin	7,5 %	19%	▲ 153 %



SOCIÉTÉ
DE LA VALLÉE
DE L'ALUMINIUM

FAITS SAILLANTS

1. Lancement Horizon Aluminium 2026
2. CIM Connect (Institut canadien des mines, de la métallurgie et du pétrole)
3. Finalité de la formation sur les chaînes d'approvisionnement dans le marché de la défense en collaboration avec Savoir Sphère
4. Mission Italie (Ecomondo)
5. Congrès Avenir Maritime (Trois-Rivières)
6. Rencontre avec M. Carlos Leitao, secrétaire parlementaire de la ministre de l'Industrie
7. Mission d'accueil Islande
8. Accueil délégation de Sénateurs français
9. Journée donneurs d'ordre de STIQ
10. Embauche d'une firme de stratégie marketing et production d'un vidéo manifeste
11. Phase 2 lancée du projet ESG360 – Implantation
12. Lancement des Escales MétAL (visites en entreprises suivies de période d'échanges)
13. Rencontre de M. Yannick Gagnon, député de Jonquière
14. Mission d'accueil entrepreneurs de la Suisse
15. Partenaire de Métaltec
16. Tournée des organismes et entreprises de la Côte-Nord
17. Gala CCIFS (partenaire fabrication des Dubuc)
18. Congrès Innovation – Saint-Hyacinthe
19. Mission en Islande
20. Mission à Londres
21. Mission à Lyon
22. Rencontre avec le ministre Éric Girard, ministre délégué au Développement économique régional
23. Conférence de presse - 75 ans Pont Arvida
24. Formation Augmenter sa performance en foire commerciale

*Nous tenons à souligner la contribution de **M. Pascal Mourgues**, mentor et consultant pour **Gestion PVJM**, pour sa contribution à la réussite de la mission à Lyon en février 2026.*

Par l'ouverture de son réseau, la planification rigoureuse des rencontres avec les organisations clés et l'organisation de visites en entreprises, il a contribué de manière déterminante à la qualité et à la portée de cette mission.

Nous soulignons également son engagement remarquable, notamment par la contribution gracieuse de son expertise, qui illustre son attachement concret au développement et au rayonnement de la Vallée de l'aluminium.

Merci pour tout.



50
rencontres

Participation
à
26
webinaires

Participation
à
12
formations

8
missions :
5 missions internationales
3 missions d'accueil de
visiteurs étrangers

Participation
à
51
activités

6
conférences
de presse

Participation
à
23
projets
communs

21
visites

LA **SVA** ÉTAIT PRÉSENTE!

Notre équipe travaille activement à soutenir les entreprises de son secteur, à mobiliser les acteurs pour renforcer les partenariats et garantir une croissance économique. C'est toujours un plaisir d'aller à votre rencontre et un honneur de vous accompagner.



20 ans Dynamic Concept



40 ans CMQ



80 ans Mercier Industries



Conférence de presse : Déclaration 2025 des DG du Saguenay Lac-St-Jean pour une transition écoresponsable



*Congrès annuel de Naval Québec
- présence de 4 Créneaux d'Excellence*



Congrès Innovation Ste-Hyacinthe



Escale MétAL 3M



Escale MétAL Usinage SM



Forum France HSA



Gala des Dubuc CCIFS



Camp de soudage



AGA Alu Québec



Mission d'accueil Seanest Suisse



Signature entente Cluster Islandais



Tournée Côte-Nord



Remise de la médaille du Sénat français

COLLABORATION ET OUVERTURE INTERNATIONALE

Au cœur des actions de la SVA et du Créneau Aluminium: connecter les entreprises et créer des opportunités.

Dans un environnement en constante évolution, la collaboration — ici comme à l'international — est un levier essentiel pour faire grandir notre écosystème. Nous agissons comme facilitateur et tiers confiance afin de multiplier les échanges, les partenariats et les projets porteurs pour nos membres.

C'est dans cette démarche que nous avons poursuivi et renforcé nos collaborations cette année, en développant des liens structurants avec des organisations complémentaires, au bénéfice direct de nos entreprises.



*CIMES Auvergne-Rhône-Alpes
(Pôle de compétitivité mécanique)*



*Alklasinn –
Cluster aluminium islandais*



*AERMQ (association de l'enveloppe et
des revêtements muraux du Québec)*

NOTRE ÉQUIPE



La Société de la Vallée de l'aluminium s'appuie aujourd'hui sur une équipe resserrée, agile et hautement mobilisée, unie par une même ambition : contribuer activement au développement, à l'innovation et au rayonnement de l'écosystème de l'aluminium.

Elle est composée de Lilianne Savard, directrice générale, qui assure le leadership stratégique et la représentation de l'organisation, et de Nancy Lalancette, directrice des projets stratégiques, qui initie, structure et déploie des initiatives porteuses.

Ensemble, elles conjuguent complémentarité et engagement pour transformer les idées en projets concrets au bénéfice de la région et de ses partenaires.

NOS MISSIONS

INTERNATIONALES :

UN LEVIER STRATÉGIQUE ESSENTIEL

Les missions internationales de la SVA et du Créneau sont au cœur du développement de la filière aluminium. Elles permettent de positionner notre expertise à l'international, de créer des partenariats durables et d'identifier concrètement de nouvelles opportunités d'affaires, comme en témoignent nos présences en Islande, en Italie, à Lyon, au Royaume-Uni et à Arabal.

Elles jouent également un rôle clé pour combler les maillons manquants de notre chaîne de valeur, s'inspirer des meilleures pratiques et accélérer la diversification de nos marchés, en collaboration avec des partenaires stratégiques comme le MEIE et Investissement Québec International.

Au-delà des rencontres, ces missions sont un levier concret pour connecter nos entreprises aux bons réseaux, ouvrir de nouveaux marchés et soutenir durablement leur croissance.



- Visite Elkem
- Visite de Alur
- Visite de ISAL
- Visite de Fjardaal



Italie

- Ecomundo



Lyon

- Rencontre avec CIMES
- Visite de Achard Maint Industrie
- Visite de Valemar
- Visite de TRA-C Industries
- Rencontre avec le CPME



Royaume-Uni



La Région Auvergne-Rhône-Alpes

Arabal





Au Développement Économique Régional (DER) de Rio Tinto, nous sommes fiers de collaborer avec la Société de la Vallée de l'aluminium depuis ses débuts et d'avoir soutenu ensemble des centaines de projets via le Fonds Rio Tinto. Ce partenariat stratégique est au cœur de nombreuses initiatives liées à la transformation de l'aluminium et contribue concrètement au développement socio-économique du Saguenay–Lac-Saint-Jean.

Le DER collabore avec les entrepreneurs, les organisations d'affaires et les acteurs économiques afin de soutenir la croissance et la diversification des activités économiques des communautés, principalement au Saguenay–Lac-Saint-Jean. Nous agissons comme catalyseur en appuyant les entreprises dans leur émergence, leur développement et leur compétitivité, en travaillant étroitement avec les communautés au déploiement de projets créateurs de valeur et en stimulant l'innovation technologique, sociale et environnementale dans une perspective de développement durable.

Rio Tinto

Nos efforts combinés avec la SVA sont d'autant plus importants dans le contexte actuel de transformation du secteur, où les entreprises doivent s'adapter et se positionner.

Les collaborations solides tissées au fil des années nous positionnent favorablement pour poursuivre notre mission, continuer à investir de manière structurante et contribuer à des résultats positifs et durables pour les communautés qui nous accueillent.

Félicitations à l'équipe et aux partenaires de la SVA pour cette belle année.

Grégoire Gaudreault
Partenaire d'affaires,
Développement économique
régional (DER)



Depuis plus de deux décennies, le Fonds Rio Tinto pour la Vallée de l'aluminium® agit comme un véritable catalyseur d'innovation et de développement économique dans notre région.

Année après année, ce partenariat exceptionnel permet à des entreprises, des organisations et des promoteurs de concrétiser des projets qui contribuent à la diversification de notre économie, à la valorisation de l'aluminium et à l'émergence de nouvelles opportunités d'affaires.

En 2025-2026, le Fonds a continué de jouer pleinement son rôle en soutenant des initiatives porteuses dans les domaines de l'innovation, de l'économie circulaire, de la transformation de l'aluminium et du développement durable. Derrière chaque projet accompagné se trouve une volonté de faire avancer notre industrie et de renforcer le positionnement de notre région comme chef de file mondial de l'aluminium responsable.

Je tiens à remercier sincèrement Rio Tinto pour sa confiance renouvelée ainsi que les membres du comité aviseur qui, par leur expertise et leur rigueur, permettent de maximiser les retombées de ce Fonds unique.

Ensemble, nous démontrons qu'il est possible de transformer les idées en réalisations concrètes et de faire de l'aluminium un moteur de prospérité pour notre territoire.

Lilianne Savard
Directrice générale
Société de la vallée de l'aluminium

MERCI AU COMITÉ AVISEUR

Nous souhaitons souligner l'apport précieux des membres du comité aviseur. Leur regard éclairé et leur connaissance fine de l'écosystème de l'aluminium contribuent directement à guider les orientations stratégiques du Fonds. Leur implication, bien que discrète, s'inscrit pleinement dans l'esprit de collaboration et de rigueur qui anime la Société de la Vallée de l'aluminium et assure le respect des critères d'admissibilité du Fonds Rio Tinto.

FONDS

RIO TINTO POUR LA VALLÉE DE L'ALUMINIUM®

Les efforts de la SVA dans le développement de la Filière sont propulsés par plusieurs voies de financement : le MEIE, le Créneau ainsi que le Fonds Rio Tinto.

Celui-ci appuie la SVA dans le développement de la région à travers des initiatives qui contribueront à :

- 1.** Le développement de produits en aluminium, nouveaux ou existants (conception, conversion en aluminium, prototypage, simulation, etc.).
- 2.** Les études et analyses spécifiques reliées à l'industrie de la transformation de l'aluminium.
- 3.** La valorisation de sous-produits provenant de l'aluminium, de procédés de recyclage de développement durable ou d'économie circulaire.

La dernière année n'a pas fait exception à l'innovation dans nos entreprises, la SVA a soutenu les initiatives suivantes :

2025 - 2026

**Projets
accompagnés**

75

**Projets
subventionnés**

9

**Contributions
non remboursables
offertes**

239 850 \$

**Coût total
des projets**

5 288 267 \$

TÉMOIGNAGES

DE QUELQUES PROJETS

SOUTENUS PAR LE FONDS RIO TINTO



ALFINITI CANADA

« Ce projet de certification IATF (International Automotive Task Force) représente une étape stratégique majeure pour notre organisation. Il reflète notre engagement à structurer nos pratiques selon les plus hauts standards de l'industrie automobile et à renforcer notre positionnement dans des marchés exigeants.

L'appui de la SVA par le Fonds Rio Tinto, a été déterminant pour concrétiser cette démarche. Il nous a permis d'accélérer la mise en place des processus requis, de mobiliser nos équipes autour d'un objectif commun et d'assurer une rigueur accrue dans nos opérations.

Au-delà de l'obtention de la certification, ce soutien a eu un impact durable sur notre organisation en renforçant notre culture de qualité, en améliorant notre compétitivité et en ouvrant la porte à de nouvelles opportunités de croissance dans des secteurs à haute valeur ajoutée.»

Steven Bellemare
VP et directeur général
Alfiniti Canada

DEVINCI

« Pour Devinci, le développement de ce vélo cargo utilitaire représente une diversification stratégique de nos activités et une occasion de créer de la valeur et des emplois en région grâce à des solutions de mobilité durable innovantes.

L'appui du Fonds Rio Tinto, rendu possible grâce à la Société de la Vallée de l'Aluminium (SVA), a permis d'accélérer le développement du projet, de mettre sur pied une flotte de démonstration et de rapprocher sa mise en marché. Ce soutien a également contribué à concrétiser une production à Chicoutimi, mobilisant des employés de la région et des sous-traitants québécois, tout en générant des retombées économiques locales durables.

Au-delà du soutien financier, la SVA joue un rôle important dans le développement de Cycles Devinci par ses maillages stratégiques régionaux et sa contribution au rayonnement de notre savoir-faire manufacturier et de l'aluminium québécois. »

Mikhael Simard
Directeur développement de produits
Devinci





SHAWINIGAN ALUMINIUM

« L'addition d'une ligne de sciage dédiée à la fabrication de « slugs » constitue une étape importante dans le développement de Shawinigan Aluminium et dans notre stratégie de diversification. Ce projet a permis l'obtention d'un contrat majeur sur le marché mexicain, réduisant ainsi notre dépendance au marché américain dans un contexte d'incertitudes tarifaires. Il a également mené à l'acquisition du seul client nord-américain du domaine des cylindres sous pression que nous ne desservions pas encore, renforçant notre position sur le continent.

Au-delà de ces gains commerciaux, cette initiative s'inscrit dans notre volonté d'accroître la valeur ajoutée de nos produits et soutient directement notre trajectoire de spécialisation de nos billettes d'aluminium.

La contribution reçue de la SVA a été déterminante pour la mise en œuvre rapide de ce projet dans un environnement complexe marqué par les tarifs. Elle nous a permis de saisir des opportunités stratégiques au moment opportun. »

Julien Houde-Lord, CPA
Président
Shawinigan Aluminium

ACAL SYSTEM

« Le projet Baker Lake – Daycare est une initiative essentielle pour la communauté. En plus d'offrir à davantage d'enfants un milieu de garde sécuritaire, accueillant et adapté aux réalités locales, il soutiendra aussi les parents dans la poursuite de leurs études ou leur intégration au marché du travail. Ce projet répond à un besoin concret et contribue directement au bien-être des familles ainsi qu'au développement de Baker Lake.

Le choix d'une structure d'aluminium constitue également un atout majeur dans un contexte nordique. Durable, résistante à l'humidité, stable et peu exigeante en entretien, elle offre une solution particulièrement adaptée aux conditions climatiques de Baker Lake. Comparativement aux constructions traditionnelles en bois, elle assure une meilleure pérennité et contribue à réduire les coûts d'entretien à long terme.

L'aide financière reçue a été déterminante pour faire avancer cette initiative. Elle a permis de transformer une vision en projet structuré, en soutenant les étapes de planification, de conception et de mise en œuvre malgré les défis logistiques et financiers propres au Nord. Au-delà de son apport concret, ce soutien a aussi renforcé la crédibilité du projet et mobilisé les partenaires autour d'un objectif commun : offrir à Baker Lake une installation durable et porteuse pour les enfants et les familles. »

Alain Culis
Promoteur
Acal System



CANADIAN ADVANCED RESCUE TECHNOLOGY INC (CART)

« L'idée d'un drone autonome intelligent et robotique capable de ramener un blessé du front en quelques minutes** est née dans l'esprit des deux fondateurs il y a moins de 24 mois. Ils se connaissent depuis vingt ans à travers divers projets aérospatiaux et réunissent rapidement une équipe internationale d'une dizaine de personnes chevronnées et multidisciplinaires issues de projets antérieurs. Une patente est déposée. **Règles d'engagements OTAN.

Canadian Advanced Rescue Technology Inc. (CART) est née.

Une structure IA Agentique de haut niveau sur serveur privé est mise en place et donne à cette équipe déjà rodée une puissance de travail décuplée sur le développement de composantes robotiques, électroniques et aéronautiques. Rapidement le champ d'utilisation du produit baptisé SLED™ (STEALTH LIFT EXTRACTION DRONE) nous mène à opter pour une structure et voilure en aluminium. Ce métal noble était la couleur manquante dans la palette des connaissances de l'équipe CART. La rencontre avec la Vallée de l'Aluminium® fut déterminante. Dans un contexte où les fondateurs font tout pour rester canado-souverains, l'accompagnement de la SVA nous a littéralement **ancrés et intégrés** dans le réseau de la SVA. Aujourd'hui nos interlocuteurs institutionnels sont le CNRC Chicoutimi, le CQRDA, le CTA mais aussi plusieurs compagnies, de 3e transformation, rencontrées à Horizon Aluminium 2026. L'avenir de CART est désormais lié au Saguenay-Lac-Saint-Jean où elle a l'intention de bâtir son centre de recherche et d'assemblage. **Les sous-ensembles aluminium seront confiés aux fournisseurs ou partenaires de la région. Le domaine d'exportation potentiel en défense est de 32 pays et le monde pour les versions civiles.** »



Yves Leblieq
Président
CART



PROJET COMMUN

« La SVA et le Créneau Aluminium sont fiers de contribuer à des projets structurants comme le **Pont routier en aluminium (PRA)**, un projet collaboratif piloté par AluQuébec visant à développer des solutions d'infrastructures durables et innovantes.

Ce type d'initiative illustre parfaitement la force du travail collectif : industriels, centres de recherche et partenaires unissent leurs expertises pour faire évoluer l'utilisation de l'aluminium dans des applications à fort potentiel.

Ce projet a notamment été rendu possible grâce à l'appui du **ministère de l'Économie, de l'Innovation et de l'Énergie (MEIE)** dans le cadre du **PAPDE** (Programme d'appui au positionnement des créneaux d'excellence) déposé par le Créneau Aluminium.

Le PAPDE soutient des projets collaboratifs qui permettent :

- de mobiliser les entreprises autour d'initiatives structurantes;
- de renforcer les liens entre industrie et recherche;
- d'accélérer le développement et l'adoption de solutions innovantes.

Pour la SVA et le Créneau Aluminium, être impliqués dans ces projets, c'est contribuer concrètement à notre mission : **mobiliser, connecter et faire avancer des initiatives qui génèrent des retombées pour notre écosystème.**

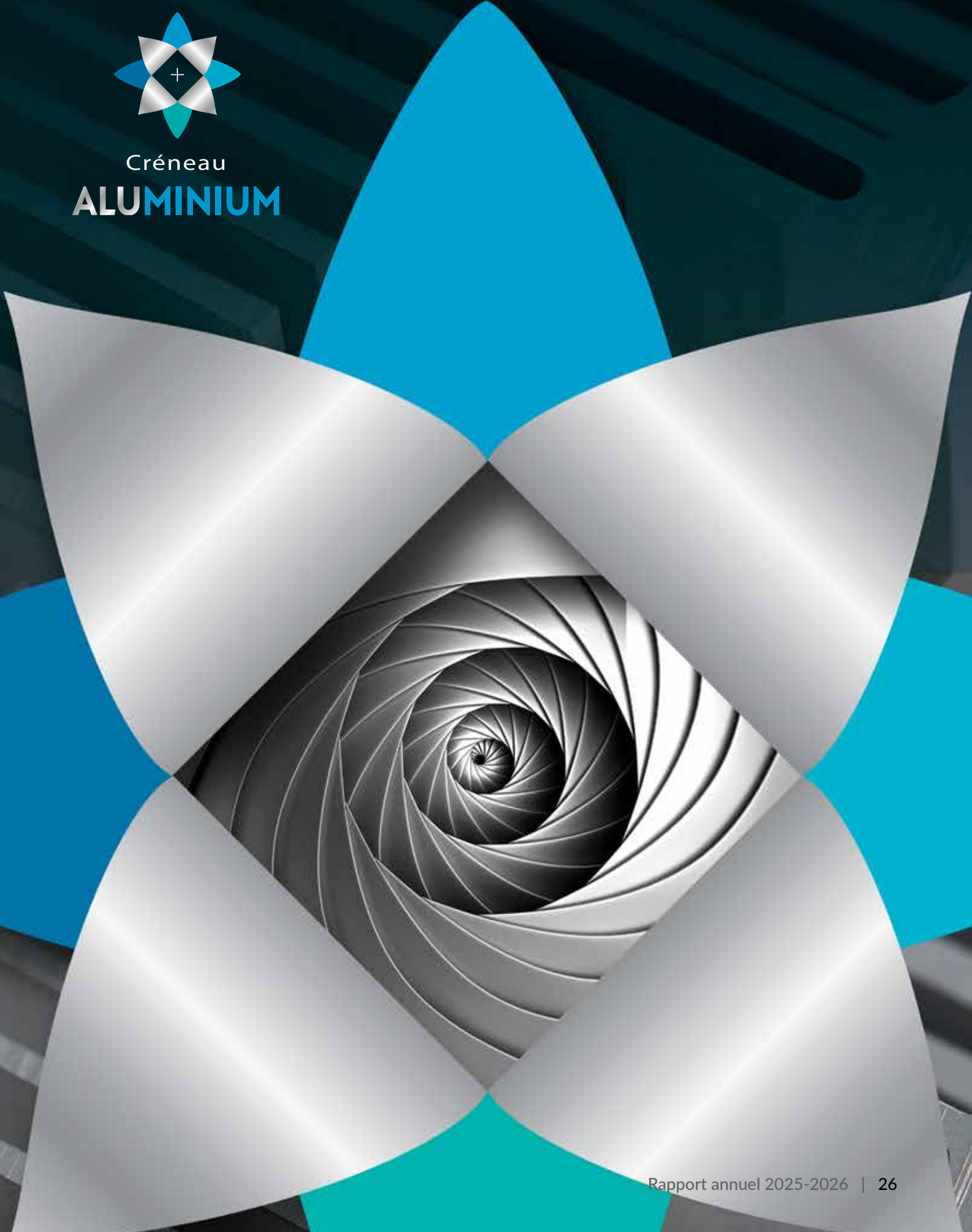
Porté par AluQuébec, ce projet mobilise un consortium d'acteurs clés de la filière, incluant notamment Rio Tinto, Norsk Hydro, Pomerleau, Constellium, Norda Stelo, WSP, l'UQAC, Canmec, Proco et plusieurs partenaires industriels et internationaux. »

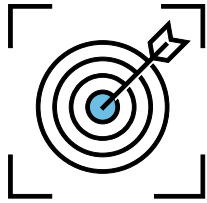
Lilianne Savard
Directrice Générale



Créneau

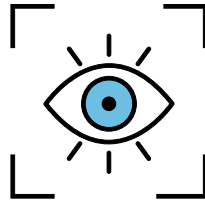
ALUMINIUM





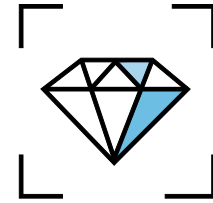
MISSION

La mission du Créneau d'excellence en Transformation d'aluminium consiste à faciliter la cohésion, favoriser le maillage et mobiliser les différentes parties prenantes autour d'un projet commun du secteur aluminium.



VISION

Le Créneau d'excellence vise à devenir le gestionnaire d'opportunités incontournable auprès de l'ensemble des acteurs de la filière étant impliqués dans la transformation de l'aluminium, afin de promouvoir son utilisation et sa réutilisation à l'infini.



VALEURS

BIENVEILLANCE

•

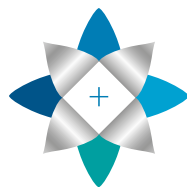
INITIATIVE

•

CRÉATIVITÉ

•

MOBILISATION



Créneau
ALUMINIUM



MOT

DE LA
DIRECTRICE DU CRÉNEAU

L'année 2025-2026 marque le début d'un nouveau chapitre pour le Créneau d'excellence en transformation de l'aluminium.

Après plusieurs années d'évolution au sein de la Société de la Vallée de l'aluminium, le Créneau est maintenant devenu un organisme à but non lucratif à part entière. Cette transition importante nous permet d'affirmer davantage notre identité, de renforcer notre gouvernance et d'accroître notre capacité à répondre aux besoins spécifiques des entreprises de transformation.

Cette nouvelle autonomie s'accompagne d'une même ambition: mobiliser les acteurs de la filière, favoriser les collaborations et développer des projets structurants qui renforcent la compétitivité de nos entreprises.

Au cours de la dernière année, nos initiatives en commercialisation numérique, en développement durable, en performance opérationnelle et en

économie circulaire ont continué de générer des retombées concrètes pour les entreprises participantes. Les programmes HTAG360, ESG360 et nos différents projets de maillage démontrent toute la pertinence d'une approche collaborative axée sur les résultats.

Je souhaite remercier les membres du comité du Créneau, nos partenaires financiers, nos collaborateurs ainsi que toutes les entreprises qui s'engagent activement dans nos démarches. Votre confiance est essentielle à notre succès collectif.

Le Créneau est aujourd'hui plus fort, plus agile et mieux positionné que jamais pour accompagner la transformation de notre industrie.

L'avenir de l'aluminium se construit ensemble, et nous sommes fiers d'y contribuer chaque jour.

Lilianne Savard
Directrice du Créneau



MOT

DE LA DIRECTRICE DES PROJETS STRATÉGIQUES DU CRÉNEAU

L'année 2025-2026 aura été, pour moi, une année de mouvement, d'intensité et de profond engagement envers la Vallée de l'aluminium®.

Au fil des mois, j'ai eu la chance d'être sur le terrain, au contact des entreprises, des partenaires et de l'écosystème. Ces rencontres, ces visites et ces multiples occasions de maillage ont non seulement nourri notre action, mais aussi renforcé ma conviction que ce qui fait la force de notre Vallée, ce sont d'abord les gens qui la composent.

Parmi les initiatives qui m'ont particulièrement marquée, l'ajout des **Escales MétAL** s'est rapidement imposé comme un rendez-vous rassembleur et concret, où les échanges sont vrais, utiles et ancrés dans la réalité des entreprises.

À partir de la fin de l'été 2025, une grande partie de mon énergie – et de la nôtre – s'est naturellement tournée vers la préparation d'**Horizon Aluminium 2026**. Ce projet d'envergure, porté avec ambition, reflète bien ce que nous sommes capables d'accomplir

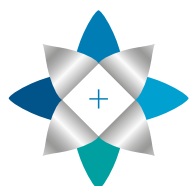
lorsque nous travaillons ensemble vers une vision commune : faire rayonner notre expertise bien au-delà de la région.

Cette année se termine pour moi avec une étape qui me touche particulièrement : ma nomination à titre de directrice. J'y vois une marque de confiance précieuse, mais surtout une motivation renouvelée à continuer de faire avancer des projets porteurs pour notre industrie.

Je ne pourrais terminer sans souligner à quel point c'est un privilège de travailler aux côtés de Lilianne. Sa rigueur, sa motivation et sa capacité à faire avancer les choses sont pour moi une source d'inspiration au quotidien — et donnent envie de se dépasser, chaque jour un peu plus.

Merci à tous ceux et celles qui, de près ou de loin, contribuent à faire de la Vallée de l'aluminium® un milieu aussi dynamique.

Nancy Lalancette
Directrice des projets stratégiques



Créneau
ALUMINIUM



Jean-François Desmeules
Président
Dynamic Concept



Me Marie-Claude Gagnon
Vice-présidente
SBL Avocats



Donat Pearson
Secrétaire
Syndicat National des Employés de l'Aluminium

Cher comité du Créneau,

Je tiens à vous remercier sincèrement pour votre soutien et votre engagement.

*Cette année, marquée par un fort esprit de **synergie** et par une étape importante avec la **constitution du Créneau en OBNL**, nous aura permis d'avancer collectivement, avec plus de clarté et d'ambition.*

Nancy et moi mesurons pleinement la richesse de pouvoir compter sur votre expertise et votre implication. Votre contribution fait une réelle différence.

Merci de tout cœur de faire partie de cette dynamique.

Lilianne Savard



André Blackburn
Administrateur
Promotion Saguenay



Pierre Blackburn
Administrateur
Industries Soudex



Grégoire Gaudreault
Administrateur
Développement Économique Régional
Rio Tinto



Josée Gauthier
Administratrice
Groupe CODERR



Joseph Langlais
Administrateur
Rio Tinto

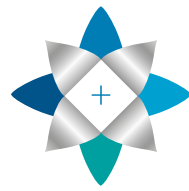


Louis Leclerc
Administrateur
Constructions Proco



Robert Poirier
Administrateur
Centre de production automatisée
et Centre TERRE

COMITÉ



Créneau
ALUMINIUM



Nadine Brassard
Administratrice
Serdex International



Émilie Doré
Administratrice
Staca



Patrick Dubé
Administrateur
Sotrem-Maltech



Florent Gougerot
Administrateur
Groupe Réfraco



Giles Hayes
Administrateur
STAS



André Junior-Desbiens
Administrateur
Centre de Services scolaires
des Rives-du-Saguenay



Julie Roy
Administratrice
Canmec



Stéphan Simard
Administrateur
Conseil national de recherche
du Canada



Pascal Tremblay
Administrateur
Dév. Économique
Alma Lac-St-Jean



Jocelyn Fortin
Observateur
Ministère de l'Économie, de l'Innovation
et de l'Énergie



PROJET DE COMMERCIALISATION NUMÉRIQUE

Une transformation qui s’ancre dans l’action

Après trois années d’accompagnement structurant, le projet HTAG360 est arrivé à maturité et marque une étape déterminante pour les entreprises participantes. Ce qui avait débuté comme un cadre stratégique en commercialisation numérique s’est progressivement transformé en un véritable levier d’action et de croissance.

Au fil du programme, les participants ont pu clarifier leur positionnement, affiner leurs propositions de valeur et mieux cibler leurs marchés. La dernière année aura toutefois été décisive, marquée par le passage à l’action : réalisation d’études de marché, déploiement de plans de commercialisation numérique et mise en place d’approches concrètes pour soutenir leur développement, ici comme à l’international.



Cette phase a permis aux entreprises de franchir une étape clé : celle de l’opérationnalisation. Les réflexions stratégiques se traduisent désormais en initiatives tangibles, cohérentes et alignées avec leurs ambitions de croissance.

L’approche collaborative, au cœur du programme depuis ses débuts, a joué un rôle déterminant dans cette évolution. Les échanges entre pairs, combinés à l’accompagnement personnalisé et à l’apport d’expertises spécialisées, ont favorisé une appropriation durable des meilleures pratiques numériques, adaptée à la réalité de chaque organisation.

Au terme du projet, HTAG360 laisse un héritage concret. Les entreprises sont aujourd’hui mieux outillées, plus autonomes et mieux positionnées pour générer des opportunités d’affaires dans un environnement de plus en plus compétitif et internationalisé.

Cette réussite repose également sur la contribution précieuse de partenaires et collaborateurs engagés — notamment Serdex International, Phar, Chapeau Rouge, ZigZag, Rouillier et plusieurs autres fournisseurs — dont l’expertise aura été essentielle pour accompagner les entreprises à chacune des étapes de leur transformation.

HTAG360 se conclut ainsi sur une transition majeure : celle d’un projet structurant vers un véritable moteur de développement, dont les retombées continueront de porter leurs fruits au-delà de sa durée.

Nancy Lalancette
Coordonnatrice du projet

En collaboration avec :





PHASE 2

Implantation des mesures de décarbonation

La phase d'implantation du projet ESG360 vise à accompagner les entreprises dans la mise en œuvre concrète de mesures de décarbonation et de pratiques d'affaires écoresponsables, grâce à un accompagnement personnalisé et des services-conseils spécialisés.

En 2025, cette phase a pris pleinement son envol avec la mobilisation des cohortes et le démarrage des projets en entreprise. Des rencontres de lancement, des visites terrain, des formations ainsi que des échanges autour de solutions adaptées ont permis d'assurer une progression structurée et une concrétisation des actions planifiées.

La SVA tient à souligner le soutien du Fonds Écoleader, dont la confiance a permis la coordination et le déploiement du projet. L'initiative s'appuie également sur l'expertise de partenaires clés, dont Carbone Québec à titre d'expert principal, ainsi que sur l'apport de firmes spécialisées comme DXE et autres collaborateurs.



Cette année, la Société de la vallée de l'aluminium a obtenu un financement du gouvernement du Québec pour le projet EFFI360, projet de près de 240 000\$. Ce projet permettra d'accompagner 10 entreprises du secteur de la transformation de l'aluminium dans l'amélioration de leur efficacité opérationnelle, à travers des ateliers, du codéveloppement et un accompagnement personnalisé. L'objectif est de soutenir la productivité, la compétitivité et l'adoption de pratiques d'amélioration continue au sein de notre créneau d'excellence. Le projet sera réalisé avec la participation des experts de la BDC ayant collaboré au projet initial coordonné par le Créneau Machine, dans la Mauricie et Centre-du-Québec.

ÉTATS FINANCIERS

Les états financiers
seront disponibles
sur demande

AGA 2025

Placée sous le thème *Survivor Aluminium*, l'AGA 2025 a pris une couleur à la fois engageante et rassembleuse, à l'image de l'année que nous venions de traverser. Résilience, agilité et capacité d'adaptation étaient au cœur de cette édition, rappelant que — comme l'aluminium — notre écosystème sait encaisser les pressions et en ressortir plus fort.

C'est dans le cadre enchanteur de l'Auberge du Cap au Leste que les participants se sont réunis pour vivre cette expérience unique. Pour marquer le coup, nous avons innové avec une série d'ateliers collaboratifs où les participants, regroupés en équipes « Survivor », ont revisité les réalisations marquantes de la dernière année.

Une façon à la fois ludique et mobilisante de mettre en valeur les projets, de partager les apprentissages et de renforcer les liens entre les membres.

Entre bilan et projection, cette AGA a permis de célébrer le chemin parcouru... tout en gardant le cap sur les défis et les opportunités à venir.







SOCIÉTÉ
DE LA VALLÉE
DE L'ALUMINIUM

valuminium.ca

